

Bienvenue aux Gites du Clos du Moulin

Qui vous accueillent depuis 1998



Belvedere des 4 Lacs - Le Frasnois

**Vous trouverez dans ce livret beaucoup d'informations sur votre habitation
et de nombreux renseignements touristiques
utiles à la découverte de notre région.**

**Merci de ne pas l'emporter avec vous pour vos visites,
Pensez à prendre en photos les pages qui vous intéressent !**

N'hésitez pas à nous faire part de vos besoins !

Nous vous souhaitons un agréable séjour dans notre gîte !!

Martine & Jean Poux

Scanner ce QR code avec votre
smartphone et emmener avec vous
toutes les informations contenues dans ce livret.
Randonnées, Restaurants, Shopping, Activités etc..





LES GITES DU CLOS DU MOULIN VOUS ACCUEILLENENT



1 QUELQUES CONSEILS UTILES À LIRE ATTENTIVEMENT :

Les disjoncteurs se trouvent à droite en entrant.

Robinet d'arrivée d'eau en bas à droite Chalet 1320 et à gauche 1321

Votre habitation est une maison entièrement en bois quelques règles élémentaires de sécurités s'imposent. (Leurs non-respect peut provoquer de graves dommages, allant jusqu'à l'incendie, nous avons subi cela il y a quelques années !)

Le bois pour la cheminée est rangé derrière le long du chalet, vous pouvez en stocker quelques bûches pour votre utilisation sous l'abri voiture.

Une hache sur l'étagère dans l'entrée vous permettra de faire du petit bois si vous le désirez.

Mais vous pouvez vous procurer, en grande surface, des allumes feu, très efficaces.

Conseil pour l'allumage de votre flambée : Placer 2 bûches, de préférence fendues, et très rapprochées et mettre l'allume feu entre les 2, ouvrir le tirage et patienter avant de le refermer.

- Ne surcharger jamais le poêle, et attention à ne pas faire tomber ou enlever la plaque en fonte en haut du foyer en mettant les bûches.
- Fermer le tirage le soir et en votre absence,
- Nettoyer régulièrement (à froid) la vitre avec du papier journal humide ou les produits à votre disposition.
- Ne jamais utiliser l'aspirateur pour les cendres. Il y a pelle et balayette pour cela
- En hiver, éviter de surcharger la cheminée, ne pas laisser le tirage ouvert en permanence.
- Ne pas y faire de grillades
- **BBQ** : Ne pas l'installer sur la terrasse en bois ou à proximité, faire attention aux braises.
- **Ne pas Fumer à l'intérieur du Chalet.**

Des détecteurs de fumée sont installés pour votre sécurité, en cas d'anomalie de fonctionnement (en général lié à des piles faibles, signalé par des Bips, rapprochés, 60s) il y a possibilité de les désactiver **mais il est impératif** de nous prévenir

Un extincteur est disponible dans l'entrée du Chalet

2 - SÉJOUR ET BIENSÉANCE : La première règle, et la plus importante est celle du bon sens quant au respect des autres. Les parents encourageront leurs enfants à ne pas être trop turbulents dans leurs jeux, afin de ne pas déranger la tranquillité des autres occupants à proximité.

Vous avez un terrain de pétanque sur le chemin d'accès aux Chalets au niveau du N° 5

Pour les enfants une cabane de jeux sous les arbres en bas du champ en face le N° 3

3 - CONCERNANT VOS DÉCHETS : Règles à respecter dans notre région

Il y a un local poubelle avec tri à gauche en montant vers la route principale (cabanon gris avec le Logo GITES DE FRANCE et un cadenas : Code d'accès 1321 ou 1320)

Dans ce cabanon vous trouverez des containers: un **couvercle marron** pour les déchets ménagers et un **couvercle jaune** pour les déchets recyclables (papier, carton, boîtes etc.)

Merci de ne pas déposer de verres dans ce local.

Le container à verre se trouve sur le parking à droite après le magasin la Boissellerie

Déchets à composter : Sont à placer dans le bac en bois situé à l'entrée du chemin menant aux chalets, dans le champ supérieur derrière le gros rocher (bien respecter les consignes)

UTILISATION DES WC Attention danger pour l'installation ! Hormis le papier hygiénique, rien d'autre ne doit être jeté dans la cuvette des toilettes

- les lingettes de toutes sortes font partie de cette interdiction

4 - LA CASSE : Cela peut arriver. Informez-nous immédiatement de tout sinistre et des dégradations se produisant, même s'il n'en résulte aucun dommage apparent.

Rappel : quand l'orage gronde, pensez à débrancher la télévision. Et penser à fermer les velux avant de partir.

-Autre précaution, mais aussi afin de respecter les séjours de l'ensemble des futurs occupants, merci si vous êtes fumeur, de ne pas fumer à l'intérieur des gîtes et de jeter vos mégots dans les seaux en métal prévu pour les cendres (et pas dans le jardin !)

-De ramasser les déjections de vos animaux autour du chalet, si vous en avez



NOS CONDITIONS GENERALES (RAPPEL)

Les arrivées sont prévues le samedi à partir de 16h et les départs au plus tard 10h (il est préférable de nous prévenir la veille si vous désirez modifier votre horaire de départ plus tôt que celui prévu dans votre contrat) Mr Négrello chargé des départs, habite sur place, derrière le magasin la Boissellerie du Hérisson, dans la maison au-dessus de L'étang.

- 2 cautions vous seront demandées à votre arrivée, sauf si déjà versées à la réservation

300€ pour l'ensemble de la maison (dégradations éventuelles) rendue à votre départ

50€ pour le ménage le chèque sera encaissé, détruit ou renvoyé sous 8j (Cf à la loi)

-Le ménage devra être fait lors de votre départ (vous pouvez le faire faire pour **40 €** si vous le souhaitez). Voir charte du ménage dans ce classeur.

Sont à votre charge :

- Forfait bois de chauffage **40 €** par semaine, du 15 octobre au 15 avril
- En 2020 : taxe de séjour de **1,10 €** /nuitée/personne de plus de 18 ans, 7,70€/semaine
- Les frais d'électricité **0,30€/Kw**(le relevé de compteur se fait à votre arrivée et au moment de votre départ), déduction faite de 56 KW/semaine inclus dans la location

5 - L'ÉTAT DES LIEUX EN FIN DE SÉJOUR

N'oubliez pas que le gîte doit être propre et bien rangé à votre départ. Vous êtes tenu contractuellement d'entretenir les lieux loués et de les rendre en bon état de propreté (l'intérieur mais aussi l'environnement extérieur (papiers,mégots,déjections animal etc.),

Un forfait nettoyage sera demandé en cas de non-respect de cette clause.

Nous conserverons une partie de la caution soit 50 €.

A votre départ nous veillerons à vérifier entre autres :

- la propreté des sols (passer l'aspirateur et la serpillère).
- N'oubliez pas l'abri garage et de la terrasse (le passage du balai peut être nécessaire)
- la propreté du four, du réfrigérateur et de la cuisine en général.
- la propreté des SDB et des toilettes (bac à douche et cuvette WC)
- la propreté des vitres et miroirs
- la vitre de la cheminée nettoyée (papier journal humide et cendre)
- Les cendres vidées dans le seau en métal sous l'abri voiture
- Ne pas utiliser l'aspirateur pour les cendres.
- la propreté du BBQ et des grilles de BBQ
- la propreté des couvertures et couchages surtout si vous avez des animaux

SI VOUS AVEZ SOUSCRIT L'OPTION MÉNAGE POUR LE JOUR DE VOTRE DÉPART CELLE-CI N'AUTORISE PAS TOUT ET NE VOUS ÉVITERA PAS QUE :

1. La vaisselle devra être faite et rangée et le lave-vaisselle vidé.
2. Les lits devront avoir été défaits et les couvertures pliées et rangées.
3. Les placards et le réfrigérateur vidés de toutes victuailles.
4. Essuyer la table des repas
5. Passer un coup de balai dans le gîte
6. Vider et mettre les poubelles dans le container
7. Vider les cendres de la cheminée et nettoyer la vitre
8. Le BBQ et les grilles de BBQ devront être nettoyées

La plupart d'entre vous respectent nos hébergements, mais certains n'ont aucun complexe à nous les restituer sales d'où cette note de recommandation

Si tel est le cas nous vous appliquerons le forfait ménage conformément à notre contrat.

Votre chèque de caution ménage sera restitué, détruit ou encaissé sous 8 jours, en fonction de l'état des lieux constatés. (Cf. Charte Gîte de France de ce livret)

6 - LES OCCUPANTS SONT RESPONSABLES de toutes les dégradations qu'ils pourraient causer aux biens par leurs faits et gestes.

Ils sont responsables de tous les incidents ou accidents qui pourraient survenir à eux ou à des tiers du fait de leur utilisation contractuelle des locaux.

N.B. : l'assurance responsabilité civile de votre habitation personnelle, couvre également les dommages que vous causez sur votre lieu de vacances.

7 - INTERNET (À LIRE) : Vous devez vous conformer à la charte et aux conditions d'utilisation d'INTERNET. Toutes vos demandes de connexions via notre navigateur sont diriger vers une page Login et conserver pendant un an. (cf aux lois en vigueur)

Accès WI FI :

CHALET 1320 : le clos du moulin, **Mot de Passe:** decade1320

CHALET 1321 : TP-LINK-C396 : **Mot de Passe:** 26928234

Eventuellement: G1227 mp : 37269788 dans le Chalet 1321

N° de Téléphone de votre Gîte où il est possible de vous y faire appeler :

GITE La FORGE N° 1320 : 03 84 25 52 13 - GITEL'EVENTAIL N° 1321 : 06 72 26 01 47

Pensez à utiliser votre application **WhatsApp** ou autre si problème de connexion téléphonique

LES SERVICES D'URGENCE RESTENT TOUJOURS ACCESSIBLE PAR LE TELEPHONE INSTALLÉ DANS LE GITE PENSEZ-Y !

Nous vous souhaitons un excellent séjour dans nos gîtes et notre région n'hésitez pas en cas de problème à nous contacter

Tel : M. Négrello 06 80 72 02 93 ou M. Poux 06 31 97 65 17



Château Chalon



Baume les Messieurs



Quelques conseils pour des vacances sereines



CHARTRE DE BIENVEILLANCE

Je respecte la tranquillité et le sommeil des voisins

J'évite les éclats de voix, notamment entre 22h00 et 7h00. Il est vrai qu'il est très appréciable de prolonger le dîner jusqu'à tard dans la nuit en été mais pensez à votre voisin qui doit se lever le lendemain matin pour aller travailler



Je veille à ne pas claquer les portières de voiture et à ne pas faire tourner le moteur inutilement

Je ne mets pas la télévision et la musique à un volume excessif



Si je suis accompagné d'un chien, je veille aux aboiements intempestifs.

MOINS ON FAIT DE BRUIT, MIEUX ON S'ENTEND

En espérant que vous avez apprécié votre séjour, au plaisir de vous revoir bientôt chez nous !

Gîtes de France Jura - 8 rue Louis Rousseau - CS 80458 - 39006 LONS LE SAUNIER
Tel : 03 84 87 08 79 - contact@gites-de-france-jura.com

Quelques conseils pour des vacances sereines



Charte d'accueil des animaux

Bienvenue à votre animal de compagnie



C'est avec plaisir que nous accueillons vos animaux pendant votre séjour.

Pour le confort de tous voici quelques conseils à respecter :

Veillez à ce que les animaux n'occasionnent pas de dégâts ou de gêne pour le voisinage et les clients suivants

Les animaux ne seront pas laissés dans le gîte en l'absence de leurs maîtres et seront tenus en laisse une fois à l'extérieur

Pour de simples raisons d'hygiène, les animaux ne doivent pas dormir sur les lits, fauteuils et canapés

Dans le jardin, le ramassage des déjections sera effectué régulièrement, ainsi qu'avant votre départ, mais une promenade serait l'idéal pour votre compagnon

Le jour du départ, un ménage s'impose afin de laisser le gîte propre et accueillant

Pensez au propriétaire qui va passer derrière vous et préparer le gîte pour les prochains clients...



Rappel : une caution supplémentaire pour l'animal pourra être demandée.

Cette dernière ne sera pas restituée si le gîte n'est pas dans un état satisfaisant de propreté

En espérant que vous avez apprécié votre séjour, au plaisir de vous revoir bientôt chez nous !

Gîtes de France Jura - 8 rue Louis Rousseau - CS 80458 - 39006 LONS LE SAUNIER
Tel : 03 84 87 08 79 - contact@gites-de-france-jura.com

MENAGE fin de séjour

Vous avez choisi le forfait ménage qui simplifiera votre séjour :



Le propriétaire s'occupera de tout...ou presque !

Il ne vous restera plus qu'à....

- ☒ Passer un petit coup de balai dans le gîte
- ☒ Laver et ranger votre vaisselle ainsi que les ustensiles de cuisine
- ☒ Essuyer la table des repas
- ☒ Plier les couvertures
- ☒ Vider et mettre les poubelles dans le container (en pensant au tri sélectif)
- ☒ Vider les cendres de la cheminée et nettoyer la vitre *(avec du papier journal humide)*

Pensez au propriétaire qui va passer derrière vous et préparer le gîte pour les prochains clients...

Vous n'avez pas choisi le forfait ménage, à vous de jouer !!!!



Le propriétaire compte sur vous pour :

- ☒ Dans la cuisine : vider les poubelles et les amener au container, nettoyer le frigo, nettoyer et ranger la vaisselle, nettoyer le four, micro-onde et plaques de cuisson, petit électro-ménager, table de repas, balayer et laver les sols. Nettoyer les vitres des fenêtres
- ☒ Dans les chambres et pièce de vie : aspirer et laver les sols, ranger les couvertures (pliées)
- ☒ Dans les sanitaires et wc : laver les sols, nettoyer lavabo, douche/baignoire, wc
- ☒ A l'extérieur : nettoyer le mobilier de jardin et barbecue, vider les cendriers
- ☒ Vider les cendres de la cheminée et nettoyer la vitre *(avec du papier journal humide)*

Rappel : la caution ménage peut être retenue si le gîte n'est pas dans un état satisfaisant de propreté

En espérant que vous avez apprécié votre séjour, au plaisir de vous revoir bientôt chez nous !



LE FRASNOIS

156 habitants – Altitude 800 m

Situé au cœur du Jura, le village du Frasnois compte à lui seul 5 lacs (Ilay, Narlay, Petit et Grand Maclu, Vernois). Blotti au dessus des cascades du Hérisson et au pied du Pic de l'Aigle, cette petite commune est un site phare du Pays des Lacs e du Parc Naturel du Haut Jura. Cet environnement naturel exceptionnel est préservé par des mesures conservatrices (site classé et Natura 2000). C'est certainement depuis le belvédère des 4 lacs que l'on a la plus belle vue du village et de ses lacs dont le bleu contraste avec le vert des forêts et des prés.

LE LAC D'ILAY

Le **lac d'Ilay** ou **lac de la Motte** est un petit lac glaciaire sauvage. Il a une forme très allongée et orientée SW-NE, il mesure 1,9 km sur 0,4 km avec une superficie de 72 hectares et une profondeur moyenne de 10 mètres (double cuvette avec une profondeur maximale de 32 mètres). Son bassin versant est limité à 5,5 km².

Il doit son existence aux dépôts d'alluvions glaciaires marneuses et à quelques dépôts morainiques qui ont permis la retenue des eaux dans un secteur karstique caractérisé. Le lac d'Ilay est alimenté principalement par le lac du Grand Maclu auquel il est relié par un petit canal naturel d'environ 200 mètres. La partie nord est la plus profonde (elle atteint 32 mètres) alors que la partie sud l'est beaucoup moins, avec un bord marécageux envahi de roseaux et d'autres végétaux aquatiques . Le développement des saules est également notable dans plusieurs secteurs. Son émissaire au sud rejoint le Hérisson.

Le lac d'Ilay est aussi un lieu de pêche fréquenté : classé en 2e catégorie on y trouve surtout corégones, et gardons mais aussi tanches, perches et brochets.

Le lac d'Ilay appelé aussi lac de la Motte tire son nom de la petite ile rocheuse dite *île de la Motte* a 200 mètres de la rive nord et sur laquelle a été construit un prieuré bénédictin au Moyen-Age, le prieuré Saint-Vincent-de-la-Motte, dont on a mis au jour des vestiges datant de l'époque de Charlemagne (années 800 – 850 environ)



LE LAC DE BONLIEU

Le lac de Bonlieu est situé sur le territoire de la commune de Bonlieu, à 791m d'altitude. Le village est situé à 2km au nord-ouest du lac, celui de la Chaux-du-Dombief à 2,5km au nord-nord-est et la vallée des quatre lacs à 4km au nord.

Superficie 17,4 ha, Longueur 725m, largeur 300m Profondeur maxi 13m

Le lac de Bonlieu est situé au fond d'une gouttière synclinale, à la limite entre l'anticlinal du Pic de l'Aigle et le plateau de Champagnole. Ses rives occidentales et méridionales sont constituées de tourbières que l'on retrouve aussi en partie sur la rive orientale et au nord de l'Abbaye. La rive nord du lac est constituée de calcaires et marnes datant du [Crétacé inférieur](#) par lesquels passe le Hérisson. Les terrains accidentés situés à l'est et au sud du lac sont constitués d'éboulis récents provenant de l'érosion des calcaires de l'anticlinal.

D'origine glaciaire, il est alimenté par de nombreuses sources souterraines ou par de minuscules ruisseaux descendant du massif de Trémontagne qui le domine. Ce lac est également l'émissaire du Hérisson.

Vers 1170, Thibert de Montmorot fonda sur la rive nord du lac une Chartreuse dont l'histoire fut une succession de grandeurs et de malheurs : alors que cette communauté possédait de riches propriétés à Arbois et Montaigu, elle fut dévastée pendant la guerre de Dix Ans.

La Révolution française ferma en 1791 le monastère qui sera converti en manufacture d'armes avant d'être vendu à un particulier. Les derniers bâtiments du couvent furent incendiés par les nazis en 1944. À son emplacement fut ensuite construit un hôtel, converti aujourd'hui en logements.

Une grande variété de paysages : forêts de pente, prairies humides et tourbières. Une flore lacustre très variée (potamots, nénuphars, scirpe et roseaux) peut être observée aux deux extrémités du lac et sur la rive occidentale, inaccessible car très marécageuse.

Bien que la qualité physico-chimique de l'eau soit peu propice au développement d'une faune riche et variée, le lac est apprécié des pêcheurs qui y attrapent des brochets



Vue sur le lac depuis le belvédère de la Ronde.

LES LACS DE MACLU

Ces lacs ont des dimensions réduites : pour le Grand Maclu, une surface de 21 ha pour une longueur 1120 m et une largeur de 300 m, avec une profondeur moyenne de 12,8 m (maximale 24 m) et un volume de 2,658 millions de m³ et pour le Petit Maclu, 4,5 ha, 500m sur 120, profondeur moyenne 4 m (maximale 11 m), volume 0,344 millions de m³. Ils sont alimentés par des ruissellements provenant des reliefs voisins et communiquent entre eux par un canal naturel d'une centaine de mètres. Le Grand Maclu est relié au lac d'Ilay qui lui sert d'émissaire par un petit ruisseau de 200 mètres. Les bassins versants sont réduits : au total 2 km² dont 1,13 km² pour le Petit Maclu. Les abords du petit lac sont occupés essentiellement par la forêt alors qu'une partie du grand lac est bordé à l'est de prairies, tandis que l'on trouve des tourbières à l'ouest, entre les lacs d'Ilay et du Grand Maclu.

Le Petit Maclu est un lac privé comme le Grand Maclu (sauf 4 ha appartenant à la Commune du Frasnois). Ils sont restés sauvages, seuls les deux résidences secondaires des propriétaires se trouvent à proximité. Le petit lac sert à l'alimentation en eau potable de la Commune de Chaux-des-Crotenay et la pêche y est limitée : les Lacs de Maclu sont peu poissonneux, on y trouve cependant des gardons et des perches .



LE LAC DE NARLAY

Sa surface triangulaire est de 41 ha avec une longueur maximale de 950 m pour une largeur de 625 m. Bordé de prairies et de forêts il présente une forme d'entonnoir avec des bords assez abrupts puisque sa profondeur maximale est de 40 m, la plus importante de tous les lacs jurassiens. Il est alimenté par de petites sources locales avec un petit bassin versant de 5,5 km² et son déversoir souterrain rejoint le Lac de Chalain. Le Lac de Narlay est un lac fragile mais son état sanitaire s'améliore peu à peu et une convention de régulation des polluants agricoles a été mise en place depuis quelques années.

Propriété de la Commune du Frasnois depuis 1983, le Lac de Narlay ne jouit pas encore d'une exploitation touristique notable. La baignade est tolérée dans les eaux du lac : elle est **non surveillée et les plages ne sont pas aménagées**. L'endroit est fréquenté par les pêcheurs et les vacanciers, amateurs de camping ou résidents secondaire. Notons aussi la présence de plongeurs attirés par la profondeur importante du lac dont les eaux sont cependant assez froides.

Le Lac de Narlay participe ainsi à l'attrait du département du Jura qui mise à juste titre sur ses sites naturels et sur le tourisme vert et actif dans un milieu vivifiant et protégé.

Mythologie locale

La légende veut que dans les temps anciens le village du Frasnois, actuellement voisin du lac, était placé là où le lac se trouve. Un beau jour de Noël une vieille mendicante vint demander l'aumône mais personne ne voulut l'aider, sauf un aveugle. La mendicante était en fait une sorcière qui fit pleuvoir sur le village jusqu'à ce qu'il soit complètement noyé, sauf la maison de l'aveugle qui se trouvait en dehors du village. La légende se termine en disant que les jours de Noël on entend chanter le coq du village englouti. On y raconte aussi que les fées lavandières, ou une vieille femme qui fréquentent les bords sauvages de ce lac et qui se retirent dans une grotte décorée de stalactites, près de la grange Bataillard ont donné aux eaux du lac la propriété de blanchir le linge sans lessive et sans savon



LE LAC DU VERNOIS

Le lac du Vernois occupe un vallon isolé en contrebas de la route qui relie Le Frasnois à Chevrotaine : c'est un petit lac glaciaire de forme triangulaire qui épouse un anticlinal marneux avec une barrière morainique classique du relief calcaire jurassien. Il est alimenté par deux sources spécifiques et par divers ruissellements issus des plans d'eaux situés à quelques kilomètres en amont, le Lac d'Ilay en particulier. Ses eaux s'infiltrent dans le réseau karstique souterrain et rejoignent le Lac de Chalain en aval, sur la commune de Fontenu. De surface limitée (7 hectares) et d'assez faible profondeur (environ 32 mètres, il reste abrité du soleil par une forêt de résineux sur son flanc sud : ses eaux gèlent donc facilement et longtemps.

Le petit lac privé ne comporte pas d'aménagement particulier et sert d'abreuvoir aux bovins qui paissent à l'entour en été.



LES CASCADES DU HERISSON

Hérisson vient de « Yrisson » qui signifiait « Eau sacrée » ou « Torrent sacré ».

La vallée du Hérisson et ses cascades sont le site naturel de Franche Comté le plus visité. !

Au cœur de la région des lacs, le Hérisson prend sa source au Saut Girard. Ce torrent, formé des eaux des Lacs de Bonlieu et d'Illay, suit un parcours de 3,7 km pour un dénivelé de 225 m et offre pas moins de 31 sauts et 7 cascades.

Laissez-vous surprendre par la magie des lieux et la découverte, à chaque pas, d'un spectacle toujours plus magique .

Accès depuis le Clos du Moulin : vous êtes en haut des cascades (en face du Moulin Jeunet).

Tout au long de votre promenade, prenez le temps d'écouter le murmure de l'eau au Gour Bleu ou de contempler les impressionnantes chutes du Saut de l'Eventail (65 m) ou du Grand Saut (60 m).

La vallée du Hérisson a longtemps été un lieu de vie important. L'homme y a ainsi utilisé la force motrice de l'eau et les richesses environnantes. Le long de votre parcours, vous pourrez voir quelques vestiges de cette activité qui durera jusqu'à la fin du XIX siècle.

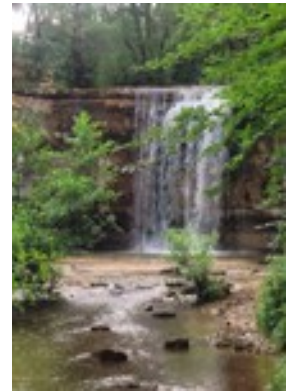


Cascade de l'Eventail au fil des saisons

LES RANDOS INCONTOURNABLES AUTOUR DU FRASNOIS

LES CASCADES DU HERISSON (Gratuit – 500 mètres du chalet)

7 cascades, du Saut Girard à l'Eventail
Durée : environ 3 heures
Parcours total accessible aux enfants (remontée un peu difficile pour les moins de 5 ans)
Prévoir des baskets ou chaussures de marche



Y ALLER..... **EN VOITURE** :

- Par Doucier : Départ du bas des cascades
Aller à maison des cascades(25 minutes, 40 km aller-retour, parking payant)
Accès à l'Eventail à pieds ensuite (10mn du PKG)

A PIEDS :

- Prendre le sentier passant devant votre chalet ou celui partant devant le magasin de la Boissellerie du Hérisson (voir la carte dans ce livret)

- BELVEDERE DU SAUT GIRARD (Gratuit -1 km du chalet)
Au carrefour d'Illay, continuer tout droit en direction de Bonlieu sur 200 mètres
- BELVEDERE DE L'EVENTAIL (Gratuit – 2kms du chalet)

Tourner à gauche en haut du chemin des chalets en direction de Doucier, continuer tout droit sur 2kms.



- LE TOUR DES 4 LACS (Gratuit)
A pied ou en vélo, départ du chalet (voir carte livret)

Interdit aux voitures

Durée environ : 3 heures à pieds
Baignade réglementée selon le lac
Au hameau prendre le sentier devant l'Eolienne, traverser la D75 au Lac d'Illay puis longer le Grand Maclu suivi du Petit Maclu, traverser la D75 faire le tour de Narlay. Traverser le village et longer le lac d'Illay ou revenir par le GR559 (Ecurie des 4 Lacs).

- BELVEDERES DES 4 LACS ET DU PIC DE L'AIGLE : **4 Lacs** à 4 kms du chalet)



il domine les lacs sauvages d'Illay, Petit et Grand Maclus et Narlay

Panorama somptueux

Pic de L'Aigle.

Lorsqu'il n'y a pas de nuages, on aperçoit le Mont Blanc et les Alpes depuis le Pic de l'Aigle.

Ces deux belvédères se trouvent non loin l'un de l'autre et vous pouvez les relier par un sentier assez difficile si humide (non accessible aux personnes à mobilité réduite.

Nous conseillons le belvédère des 4 lacs, plutôt que le Pic de l'Aigle, avec des jeunes enfants et ainsi qu'aux personnes âgées,(accès voiture 15 mn puis 3 mn de marche,)

A PIEDS : (Dénivelé important, déconseillé aux jeunes enfants) (voir carte livret)

Emprunter le GR559 depuis La Fromagerie, prendre la direction d'Illay.

EN VOITURE : Au Carrefour d'Illay, prendre en face direction La Chaux-du-Dombief. A l'entrée de la Chaux-du-Dombief tourner à gauche (virage en épingle) et suivre les panneaux. Pour le **Belvédère des 4 Lacs** continuer la route sur 3 km (voir carte livret)

* LAC DE BONLIEU : (Gratuit – 4kms du chalet)

Lac sauvage et préservé, baignade interdite.

Tour du lac à pied : environ 1 heure

EN VOITURE : Au carrefour d'Ilay, tourner à droite direction Bonlieu ,Avant l'arrivée à Bonlieu, tourner à gauche (suivre les panneaux).



Accès au belvédère du lac : au bout du parking, continuer tout droit sur 2kms

• LES GORGES DE LA LANGOINETTE (Gratuit – 17 kms du chalet)

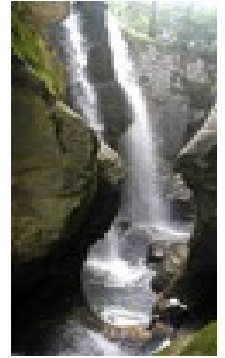
Pas aussi impressionnantes que les Gorges de l'Ardèche,

mais tout de même spectaculaires – Durée : 30 minutes.

Sympa pour les enfants , petit parcours culturel des fées et site aménagé.

EN VOITURE : Prendre à gauche au carrefour d'Ilay

Au pont de la Chaux, prendre à gauche direction Champagnole, puis à droite direction Chaux-des-Crotenay, traverser Chaux-des-Crotenay et continuer la route jusqu'au panneau indiquant les Planches en Montagne ou il faudra tourner à gauche.



• LAC DE CHALAIN ET SES BELVEDERES : (Gratuit – 12 kms du chalet)

Sortir du chalet et prendre à gauche direction Songeson puis à droite à la sortie de Songeson. Continuer la route jusqu'à Fontenu ou vous accéderez aux 2 belvédères surplombant le Lac et le Domaine de Chalain.

Le Domaine est désormais fermé pour quelques années, à toutes activités. Merci les écolos !!!!



• BAUME LES MESSIEURS : (Gratuit – 33 kms).

Reculée spectaculaire, abbaye impériale, grotte (accès payant) et cascades des Tufts.

Village classé parmi les plus beaux de France.

Durée : comptez une demi-journée pour la visite globale.

Au carrefour tourner à droite, traverser Doucier, puis suivre Lons-le-Saunier. A Vevy, suivre Crancot, puis à Crancot, suivre Baume les Messieurs

* CHATEAU CHALON

Vous pouvez compléter votre visite avec la découverte du charmant village de Château Chalon, non loin de Baume, où naissent les plus grands vins du Jura et notamment le vin jaune ; **A noter** dans la rue remontant depuis la place de l'église une épicerie restauration On achète à l'épicerie et l'on peut consommer sur place. Tables disponibles dans le jardin

* LAC DE VOUGLANS : (Gratuit 20 kms)

Le plus grand lac du Jura, 30 kms de long, et son barrage.

Il y a plusieurs accès au lac de Vouglans. Le barrage , bien que spectaculaire présente peu d'intérêt.

Un des plus beaux panoramas se trouve près du restaurant Le Regardoir, au rond point proche de Moirans-en-Montagne .

C'est le également le point de départ de la **Via Ferrata**

De nombreuses criques se trouvent tout au long du lac, sympa en été malgré le va et vient incessant des bateaux. La découverte du lac à bord du bateau Le Louisiane est également agréable.

(Départ du port de Surchauffant, Pont de la Pyle, La Tour du Meix. Payant).





CIRCUITS PÉDESTRES DES 4 LACS



CASCADES
DE LA VALLÉE
DU HÉRISSON

Vers WENÉTRUX-EN-JOUX
DOUCIER
Lac de Chaux



CIRCUITS PÉDESTRES



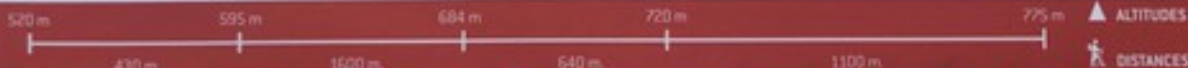
DES CASCADES DU HÉRISSON



LÉGENDE

- GRSSB / Échappée jurassienne
- Tour des 4 lacs (voir au verso)
- Sentier du Frasnois (voir au verso)
- Autres sentiers pédestres / Variantes
- Routes départementales

RESPECTEZ LE SITE QUI VOUS ACCUEILLE
RAMASSEZ VOS DÉTRITUS
NE LAISSEZ PAS DIVAGUER VOS CHIENS
ÉQUIPEZ-VOUS POUR LA RANDONNÉE



LES BONS PLANS POUR LES ENFANTS

Une sélection d'endroits aménagés, testés et approuvés par nos enfants !

- CLAIRVAUX -LES-LACS (15kms, au carrefour d'Ilay, tourner à droite)

La plage de sable surveillée du Lac de Clairvaux (accès gratuit) offre une aire de jeux sympa pour les plus petits et un énorme plongoir à trois étages pour les plus grands.

La baignade n'est pas dangereuse, y compris pour les très jeunes enfants. Possibilité de louer un pédalo.

Feux d'artifices magiques le 14 juillet (se renseigner pour la date exacte des tirs.

Centre ville animé l'été, concerts, marché le mercredi matin.

Jeu de piste « mais où est donc passé **Lynxou** ? » (gratuit – carnet à demander à l'Office du Tourisme).

Parcours aventure et village des écureuils (pont de cordes) à 1 km direction Saint-Laurent

- * DOMAINE DE CHALAIN (Payant- Doucier 12 kms) 03.84.25.78.78

Attention se renseigner de fermetures éventuelles selon saisons

<https://www.chalain.com/fr/actualites.html>

Parc aquatique intérieur mais surtout extérieur avec quelques toboggans et attractions.

Le Domaine de Chalain propose également un parcours aventure (Monkey Forest) et une location de pédalos. Parking payant en juillet/août.

- LE 1055 (Payant – Lons-le-Saunier -35 kms) 03.84.87.10.55

Grand parc de loisirs intérieurs qui comprend un kid parc, bowling, mini golf, mur d'escalades, trampolines géants, etc.....

Bien en cas de mauvais temps.

- LA MAISON DE LA VACHE QUI RIT (Payant – Lons-le-Saunier -35 kms)

Musée interactif racontant l'histoire des fameuses tartinettes depuis la guerre de 14-18 à nos jours. Enfants et adultes découvriront cette histoire au cours de la visite par de nombreux jeux et énigmes sur écrans interactifs, et à la fin de la visite pourront gagner des petits lots !

- LA BOISSELLERIE DU HERISSON (La Fromagerie sur place) 03.84.25.50.78

Magasin atypique entièrement dédié aux articles en bois pour petits et grands.

- LA GROTTTE DE BAUME LES MESSIEURS (Payant – 33 kms) 03.84.48.23.02

Visites toute la journée. Attention la grotte peut être fermée en cas de forte pluie.

- LA GROTTTE DES MOIDONS (Payant – Molain – 33 kms) 03.84.51.74.94

Se renseigner des dates et horaires de ré-ouvertures pour réservation

- LE LOUISIANE (bateau croisière) : (Payant, Plage de Surchauffant La Tour de Meix

Balade en bateau sur le Lac de Vouglans – 03.84.25.46.78 (à 27 kms)

- JURAFaune Parc des rapaces : (Payant, Granges sur Baume à 28 kms)

Spectacle et découverte des rapaces – 03.94.24.42.61

- LABYRINTHE FANTASTIQUE : (Payant – saint Maur – à 27 kms)

Labyrinthe de haies taillées, jeux de piste – 03.84.44.26.35

- LE FORT DES ROUSSES Parcours aventures sur place. Payant à 30 Kms (labyrinthe, tyrolienne ,escape game etc)





LES ACTIVITES SPORTIVES ESTIVALES

- PECHE

LAC DE NARLAY : Carte spécifique Association de Pêche Narlay disponible à la réception du camping (5 euros/journée, 15 euros /semaine, 7,50 euros/semaine enfant)

AUTRES LACS, RIVIERES ET CASCADES : Carte fédérale (vendue au restaurant du Chalet à Bonlieu) 11 euros/journée, 32euros/semaine, 6 euros/journée enfant



- CANOE – KAYAK : Location avec ou sans accompagnateurs

CANOE EVASION : Pont-de-Poite (20 kms) navigation sur l'Ain – 06.79.45.83.31

CANOE KAYAK PONTOIS : Pont-de-Poite (20 kms) navigation sur l'Ain 03.84.48.34.33

CLAIRVAUX PEDAL-BOAT : Clairvaux-les-Lacs (15 kms) navigation sur lac 06.41.73.33.38

CANOE CHATILLON : Châtillon (18 kms) navigation sur l'Ain 03.84.25.71.44

- CATAMARAN

CENTRE SPORTIF BELLECIN : Orgelet (37 kms) navigation sur le Lac de Vouglans 03.84.25.41.37



- EQUITATION

ECURIE DES 4 LACS : Le Frasnois (1 km) Marie et Fixou BESSOT – 06.84.83.21.41

CENTRE EQUESTRE DU MARAIS : Bonlieu (4 kms) Cédric BAILLY – 003.84.25.50.87

- RANDONNEE AVEC UN ANE

RANDO ANE JURA – Prénovel – Nanchez (21 kms) – 06.19.97.12.16



- TENNIS : Sur place au camping (Gratuit prêt de raquettes et balles à la réception) Clairvaux-les-Lacs (11 kms) Réservation à l'Office du Tourisme

- PARCOURS AVENTURE :

DOUCIER AVENTURE : Collondon/Doucier (14 kms) 06.83.52.08.07

CLAIRVAUX-LES-LACS AVENTURE : Clairvaux (15 kms) 06.24.71.65.15

JURA MONKEY FOREST : Doucier/Domaine de Chalain (12 kms) 06.20.14.63.03

FORT DES ROUSSES : Acrobranche, Parcours Aventure, Visite de Caves d'affinage (35 kms)

- CANYONING-VIA FERRATA-SPELEOLOGIE-ESCALADE

VIA FERRATA – ACCÈS LIBRE à MOREZ (20 kms) et MOIRANS-VOUGLANS (35 kms)

ESCALADE – Site des 3 COMMERES à MORBIER (20 kms)

AMAROCK - 06.85.32.72.99

COULEURS CAILLOUX – 03.84.48.26.76

NATURE TRIP JURA – 06.88.32.04.10

- U.L.M. ALIZE U .L.M. (Doucier – 12 kms) 06.33.32.52.96

- V.T.T. Location au camping de Narlay

- GOLF GOLF DU VAL DE SORNE : Vermantois (40 kms) 03.84.43.04.80

- GOLF GOLF DES ROUSSES : Les Rousses (32 kms) 03.84.60.06.25



LES ACTIVITES SPORTIVES HIVERNALES

- SKI DE DESCENTE

Stations pour débuter avec les enfants: MORBIER les Gentianes (17 kms)
BELLEFONTAINE (25 kms)



Pour skieurs confirmés : Les ROUSSES(40kms) station Franco Suisse avec différents Domaines à explorer , Prémaman, Les Jouvencelles, Lamoura, La Dole alt:1650m
: METABIEF (60 kms) Station sur le massif du Mt D'OR dans le Doubs
: LELEX (60 kms) Station des Monts du Jura dans l'Ain

Toutes ces stations possèdent des loueurs et des commerces d'équipements Sport d'Hiver
Ainsi que des Ecoles de Skis pour tous niveaux , cours collectif ou individuel



- SKI DE FOND

Site le plus proche St PIERRE (8 kms)
MORBIER le Glacier et CHAPELLE DES BOIS (le Top!!) (20 à 25 kms)
www.chapelledesbois.com pour obtenir des infos sur toutes les activités proposées
Sites possédant des réseaux de pistes Nordique de plusieurs dizaine de kms et entretenus quasi journellement
Tous ces sites possèdent des loueurs et des commerces d'équipements Sport d'Hiver
Ainsi que des Ecoles de Skis pour tous niveaux , cours collectif ou individuel
Il est nécessaire de s'acquitter d'une redevance à la journée ou semaine pour pratiquer sur les pistes damées et sécurisées (tarif de 5€ à 8€ la journée selon les lieux)

- RANDONNEE RAQUETTES

Tous les sites indiqués précédemment possèdent des itinéraires raquettes balisés .

L'on peut trouver des cartes de tous les itinéraires dans les OT ou commerces



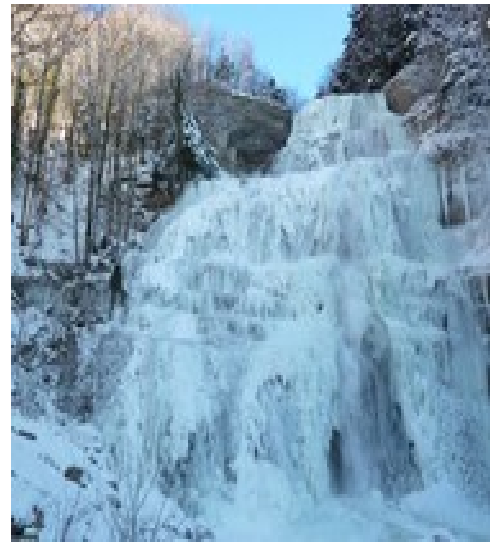
RANDONNEE SKIS : HORS DES PISTES BALISÉES

Cette activité est possible partout où le manteau neigeux le permet. Mais elle nécessite une connaissance du terrain ou d'être encadré par un accompagnateur , il en existe de nombreux dans la région

CHIENS DE TRAINEAUX

- CHAPELLE DES BOIS (25 kms) « Attelages Adam's » Pour une petite randonnée en traineau ou à l'Initiation à la conduite d'un attelage, Réservation indispensable et à l'avance Tel **03 81 69 14 05**
- CHATEL BLANC (28 kms) « Parc du chien polaire »





LES ACTIVITES CULTURELLES

- * JARDIN BOTANIQUE : Gratuit – La Fromagerie – Restaurant l'Eolienne (sur place)
Découverte de plus de 300 plantes. Visite guidée possible – M. MONNERET 03.84.25.57.27
- * LES TRACES DE DINOSAURES : Gratuit – Loulle (18kms) – Traces visibles datant de 155 millions d'années !
D'autres traces encore plus spectaculaires à Plagne (Ain – 73 kms)
- * CHATEAU DE PRESILLY : Gratuit – Présilly (34kms) Ruines d'une forteresse du 13e siècle

IL PLEUT ?et alors !



- * LA FRUITIERE 1900 : Gratuit – Thoiria (21 kms) 03.84.25.85.43
Assistez à la fabrication du Comté telle qu'elle se faisait au siècle dernier. Dégustation et vente de Comté.

LA MAISON DES CASCADES : Payant – Au pied de la Cascade de l'Eventail 03.84.25.77.36

MUSEE DU JOUET : Payant – Moirans en Montagne (30 kms) 03.84.4238.64

MUSEE DES MAQUETTES : Payant – Clairvaux-les-Lacs (15 kms) Exposition d'une centaine de maquettes en bois de machines agricoles, voitures, locomotives qui fonctionnent !
03.84.25.81.77.

MUSEE DE LA LUNETTE A MOREZ : (20 km) Payant est consacré à toute la science optique et à son histoire, dans la région de Morez et dans le monde. 03 84 33 39 30

EXPOSITION ARCHEOLOGIQUE « il y a 6000 ans Chalain - Clairvaux » Payant – Clairvaux (15 kms – Infos Office du Tourisme 03.84.25.27.47

LA GRANDE SALINE ET LE MUSEE DU SEL Payant – Salins-les-Bains (48 kms)
03.84.73.10.92 – Haut lieu historique et industriel de Franche Comté, *La Grande Saline de Salins-les-Bains*, classée monument historique, a été reconnue Patrimoine Mondial de l'Unesco le 27 juin 2009. (Visite à coupler avec la saline d'Arc et Senans)

LE MUSEE DE LA VACHE QUI RIT Payant – Lons-le-Saunier (35 kms) 03.84.43.54.10 –
Revivez l'histoire du célèbre fromage.

LE FORT DES ROUSSES 30 Km ET LE FORT SAINT ANTOINE près de Metabief 45 Km
Payant avec réservation– les Rousses : 03.84.60.31.73. à St Antoine :03 81 49 14 34
Ces anciens forts militaires abritent plus de **100 000 meules de comté**. Impressionnant ! Au
Au fort des Rousses :Parcours aventures et espaces ludiques pour les enfants

MAISON DE LOUIS PASTEUR Payant – Arbois (41 kms) 03.84.66.11.72
Ce musée retrace l'histoire de Louis Pasteur



LA MAISON DU COMTE Payant – Poligny (40kms) 03.84.37.23.51

LA SALINE ROYALE D'ARC ET SENANS Payant – Arc-et-senans (64 kms) 03.81.54.45.00
La saline royale d'Arc-et-Senans, qui portait à l'origine le nom de saline royale de Chaux, est une ancienne saline/saunerie du XVIIIe siècle en activité jusqu'en 1895.
(Visite à coupler avec la Grande Saline et Musée du Sel à Salins les Bains)

LA CITADELLE DE BESANCON Payant – Besançon (90 kms) 03.81.87.83.33
La citadelle de Besançon est une place forte surplombant la ville de Besançon. Elle constitue un des chefs-d'oeuvre de Sébastien Le Prestre de Vauban, ingénieur militaire de Louis XIV.
Elle abrite en outre un zoo et le très intéressant musée de la Résistance



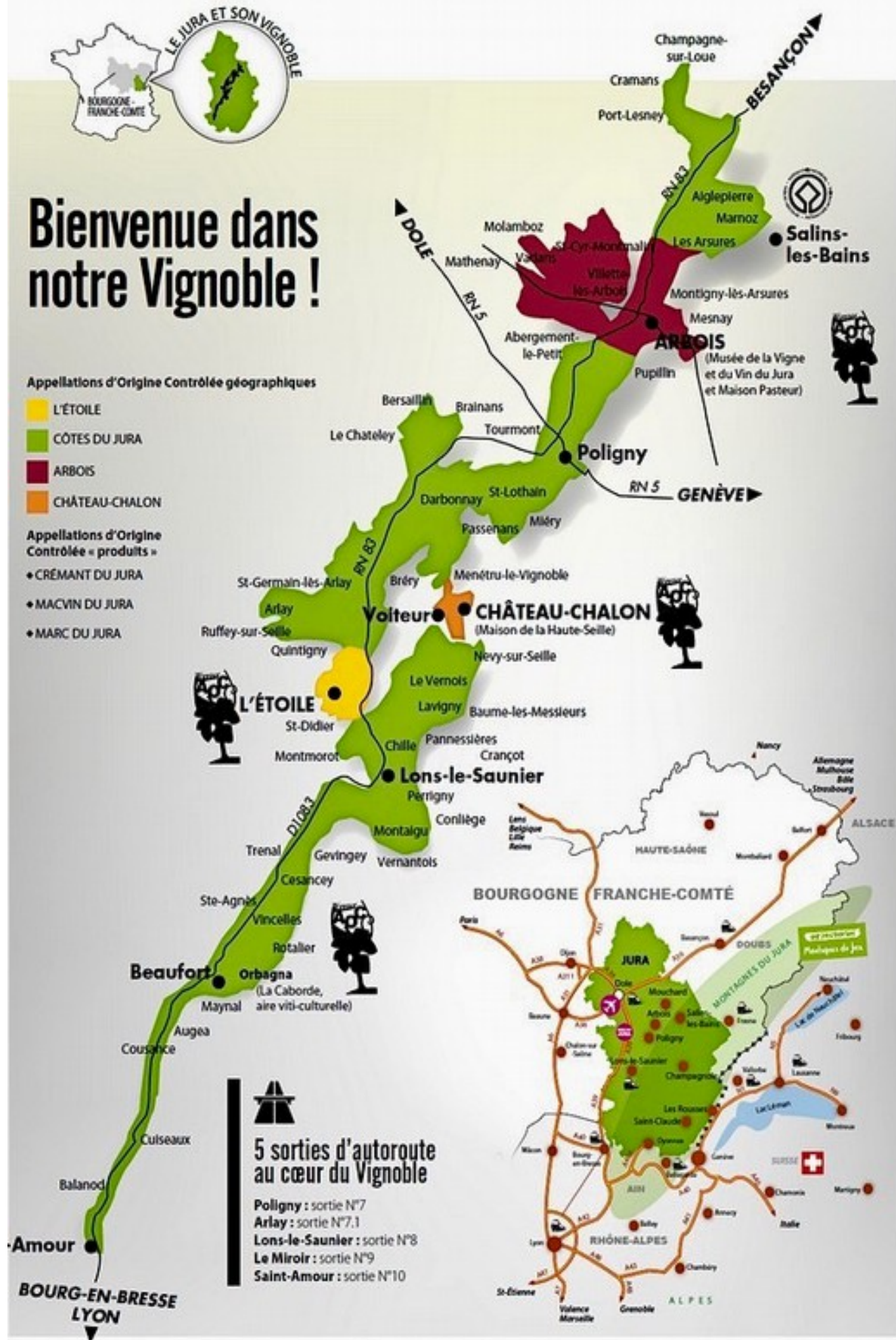
Bienvenue dans notre Vignoble !

Appellations d'Origine Contrôlée géographiques

- L'ÉTOILE
- CÔTES DU JURA
- ARBOIS
- CHÂTEAU-CHALON

Appellations d'Origine Contrôlée « produits »

- CRÉMANT DU JURA
- MACVIN DU JURA
- MARC DU JURA



5 sorties d'autoroute au cœur du Vignoble

- Poligny : sortie N°7
- Arlay : sortie N°7.1
- Lons-le-Saunier : sortie N°8
- Le Miroir : sortie N°9
- Saint-Amour : sortie N°10

VINS ET GASTRONOMIE

LE VIGNOBLE

A la fin du 19e siècle, 20 000 hectares de vigne s'étendaient dans tout le département. Après l'anéantissement du vignoble par le phylloxéra, les vigneron jurassiens reconstruisirent avec courage une nouvelle viticulture de qualité. Leurs efforts furent récompensés avec l'obtention de la première AOC à Arbois en 1936. Aujourd'hui la superficie du vignoble s'étend sur 1850 hectare



Château Chalon vignoble par excellence du vin Jaune

La diversité est sans doute ce qui caractérise le mieux le vignoble jurassien :

- 5 cépages : Poulsard, Pinot noir, Trousseau, Chardonnay, Savagnin
- 4 AOC géographiques : Arbois, Château Chalon, L'Etoile, Côtes du Jura
- 2 AOC produits : Macvin du Jura, Crémant du Jura

Les vins blancs

Ils sont produits à partir des cépages Chardonnay et Savagnin. Ce sont des vins très fins et puissants, secs et fruités et bien équilibrés. Leur arôme rappelle, lorsqu'ils sont jeunes, le parfum de la fleur de raisin. Au cours de leur vieillissement en fûts de chêne, ils acquièrent le bouquet propre au terroir jurassien.

Les vins rouges et rosés

Ils sont obtenus par la vinification en rouge de la vendange égrappée du Poulsard pour la finesse et le fruité, du Trousseau pour le corps et les tanins., du Pinot noir pour la couleur et la souplesse. Ces vins au bouquet délicat doivent subir selon les millésimes un vieillissement de un à trois ans en foudres de chêne.

Le vin de Paille

Le célèbre vin de paille est un vin naturellement doux, élaboré à partir raisins passerillés. Les raisins doivent sécher pendant une durée minimum de six semaines soit sur un lit de paille, dont il tire l'origine de son nom, soit sur des claies, soit suspendus. Les locaux de stockage sont aérés mais non chauffés. Entre Noël et la fin février, après pressurage des baies déshydratées regorgeant de sucre, on obtient 15 à 18 litres de moût pour 100 kilos de raisins. Il vieillira ensuite 3 années en petit tonneaux pour développer ses arômes de fruits confits, pruneau, miel caramel ou orange confite.

Le vin jaune

Il est considéré comme l'un des plus grands vins au monde. Sa couleur est jaune or, d'où son nom. Il doit sa renommée à ses qualités organoleptiques ainsi qu'à son élaboration aussi originale que mystérieuse. Il est obtenu à partir d'un seul cépage : le Savagnin. Après une fermentation lente, ce vin est mis en fûts en chêne où il reste pendant au moins 6 ans. Le vin jaune est capiteux, avec des arômes de noix et de noisettes. Il est commercialisé dans une bouteille spéciale, la Clavelin, d'une contenance de 62 cl car c'est ce qu'il reste d'un litre de vin au bout de six années d'élevage. Vin exceptionnel, certaines de ses bouteilles sont plus que centenaires. La plus ancienne dégustée était de 1774.

Le Macvin

C'est un vin de liqueur obtenu par assemblage de jus de raisins et de vieux marc de Jura. Il doit vieillir ensuite 18 mois en fûts de chêne.

Le Marc du Jura

L'eau-de-vie bénéficie de l'appellation marc du Jura. Elle est d'une grande finesse et son vieillissement en fûts de chêne lui confère une belle couleur jaune paille. Elle est considérée comme une des meilleures eaux-de-vie de France.

Les Crémants du Jura

Issu d'un cépage que l'on retrouve dans les grands champagnes (le chardonnay), il est le seul à apporter un goût de terroir que l'on ne retrouve pas dans les champagnes de grande consommation... Ce qui pour certains grands connaisseurs, est le gage d'un vin du niveau des très bons champagnes.

LES FROMAGES

Ils sont d'authentiques témoins de l'histoire et de la culture locale Comté, Morbier, Bleu de Gex sont tous les 3 des AOC (Appellation d'Origine Contrôlée)

*A ce titre, ils sont produits uniquement en Franche Comté et dans le massif du Jura selon un cahier des charges précis, garantissant des produits de qualité. Elaboré dans les Fruitières à Comté, **magasins conseillés pour vos achats***



Le comté

Le comté né en des temps où la rudesse des longs hivers obligeait les hommes à penser collectivement leur subsistance. A travers le principe de coopératives, ils mirent alors en commun la production de leurs élevages et apprirent à élaborer et à élever ce fromage « de garde ».

Le comté est un fromage au lait cru à pâte pressée cuite. Il faut environ 450 litres de lait pour produire une meule de 35 kg. Pour prendre son goût, la maturation du comté en cave d'affinage est au minimum de 4 mois, mais en général 12 à 18 mois voire beaucoup plus. Son goût diffère selon sa micro région d'origine, sa saison, le tour de main particulier du maître fromager et la cave d'affinage. Privilégier les fromages élaborés avec des laits de printemps

Le morbier

Le morbier est caractérisé par sa raie cendrée de couleur noire. D'où vient-elle ?

Les fermes étaient souvent très isolées. En hiver, les paysans ne pouvaient pas livrer le lait à la fromagerie du village. Ils faisaient cailler le lait du matin, le mettaient en moule pour ensuite le recouvrir de cendre prise au cul du chaudron, dans le but de protéger le pain de caillé en attendant de le joindre à celui du soir pour former le fromage entier. C'est ainsi que la fameuse raie noire est apparue. Aujourd'hui elle est tracée avec du charbon végétal. La durée d'affinage du morbier est de 45 jours minimum à une température de 7° à 15° C.

Le Bleu de Gex

Le Bleu de Gex est un fromage à pâte persillée non pressée et non cuite. L'origine du Bleu de Gex remonte au 13e siècle. Il était alors fabriqué par les moines de l'Abbaye de Saint Claude. L'affinage en cave dure pendant au moins 21 jours. C'est cette maturation sur laquelle veille l'affineur, qui donnera à la pâte ivoire, sa texture marbrée de bleu et l'ampleur de ses parfums. Une meule mesure 34 cm de diamètre pour un poids de près 7,5 kg.

Le Mont d'Or ou Vacherin Franc Comtois

Il doit sa fabrication aux baisses de production de lait frais durant l'hiver.

Sous sa croûte fleurie, une pâte tendre et coulante à la saveur douce et fugace. Se mange nature ou chaud (mettre la boîte au four 35mn puis pomme de terre et charcuterie, comme la raclette, la vaisselle en moins!!)

La Cancoillotte

Spécialité fromagère presque liquide, faite à base de lait cru, écrémé et caillé. Affinée et fondue avec de l'eau, du sel, du beurre et des aromates. Elle se mange nature ou réchauffée dans un caquelon avec du beurre fondu. Très faible taux de matière grasse – de 8%

AUTRES SPECIALITES



Vous trouverez dans nos restaurants et fermes auberges bien d'autres spécialités comme les truites au vin jaune, les truites au bleu, la friture de poissons, les grenouilles, le coq au vin jaune, la saucisse de Morteau etc.....

LES RESTAURANTS AUTOUR DU CHALET

(liste non exhaustive et sujette à changement- réservation conseillée)



NOS COUPS DE COEUR

L'AUBERGE DE LA POUTRE 03.85.25.57.77 -

(Bonlieu – 4kms du chalet) Restaurant gastronomique .

On aime: produits de qualité et mets raffinés, accueil convivial

AUBERGE DES 4 GENERATIONS 03.84.60.12.55 **Nos vacanciers recommandent !!!!**

Auberge des 4 Générations ... 12 Route de Genève -N5 (La Chaumusse 8kms)

5 SENS: 03.84.60.26.55 - €€

(Chaux du Dombief – 3 kms du chalet) Spécialités régionales.

LE PIC VERT – 03.84.25.44.49 - **Nos vacanciers recommandent !!!!**

(Doucier- 12kms du chalet) Spécialités régionales, crêpes et salades

On aime : le cadre, les plats,également pour les végétariens, les aires de jeux pour enfants à l'intérieur et extérieur

LE COIN D'EN HAUT: 03.84.24.07.95 - **Nos vacanciers recommandent !!!!**

Le Frasnois 2kms du Chalet

On aime bons produits,bon accueil

L'AUBERGE DU HERISSON-

03.84.25.58.18 (Ilay – 1 km du chalet)

Spécialités régionales

LE BOIS GOURMAND -

(Champagnole – 18kms du chalet)

03.84.52.66.66

Spécialités régionales

LA TRATTORIA DES CASCADES-

(La Fromagerie sur place) 03.84.47.01.61

Spécialités italiennes ; pâtes, pizzas...

MAISON JEUNET -

(Arbois – 41 kms du chalet)

Mets raffinés, 2 étoiles Michelin

L'EOLIENNE - 03.84.25.50.60

(La Fromagerie – sur place)

Spécialités régionales

LA FORET - 03.84.41.13.25 Fermé temporairement

(Saint Pierre – 8 kms du chalet)

PIZZERIA LE LACUSTRE - 03.84.25.73.00

(Doucier – 12 kms du chalet)

Spécialités régionales, pizzas sur place ou emportées

O TABLO - 03.84.41.13.25

(St Laurent en Grandvaux – 10 kms du chalet)

Spécialités régionales, produits frais à la carte

AU TEMPS JADIS - 03.84.25.41.48

(Clairvaux – 15 kms du chalet)

Spécialités au fromage, cadre original

BISTROT DE LA FONTAINE - 03.84.25.81.22

(Clairvaux – 15 kms du chalet)

Brasserie



REPAS À EMPORTER OU EN LIVRAISON

INFORMATIONS SUJETTES À CHANGEMENT

L'HIMALAYA À SAINT-LAURENT EN GRANDVAUX

Spécialités indiennes et pakistanaises à emporter tous les midis & soirs sauf lundi Imidi. Commande le soir à partir de 16h30, retrait dès 17h. Livraison possible. Liste des plats sur le site de l'office de tourisme. Tél: 03 84 33 67 31.

LE SÉQUANE À SAINT-LAURENT EN GRANDVAUX

Menus du jour (12€) à emporter tous les midis de la semaine.

Pizzas et tacos à l'emporter ou en livraison le vendredi et samedi soir Liste des pizzas et tacos sur la page [fb](#) Bar le Sequane

Tél: 03 63 68 68 58

PIZZERIA DU COIN D'AMONT À SAINT-LAURENT-EN-GRANDVAUX

Pizzas, flammenkuchen, lasagnes, à emporter tous les midis & soirs.

Liste des pizzas sur la page [fb](#) Pizzeria du Coin d'Amont

Tél: 03 84 60 21 10

LE GRANDVALLIER À SAINT-LAURENT-EN-GRANDVAUX

Burgers maisons à emporter le vendredi et samedi soir.

Liste des burgers et plats sur la page [fb](#) Le Grandvallier

Tél: 03 84 41 18 98.

LE PALACE DU BOSPHORE À SAINT-PIERRE

Kebabs, salades, paninis... à emporter du mardi au dimanche 11h30 à 13h30.

Liste des plats sur la page [fb](#) Palace du Bosphore

Tél: 06 83 14 75 53 ou 09 50 94 19 51

LE KIOSQUE À PIZZAS À SAINT-LAURENT-EN-GRANDVAUX

Pizzas à emporter tous les soirs pendant les vacances.

Liste des pizzas sur le site de l'office de tourisme

Tél: 06 27 11 22 72

L'HÔTEL RESTAURANT DE L'ABBAYE À GRANDE-RIVIÈRE CHÂTEAU

Menus à emporter tous les midis sauf le mercredi, à retirer de 11h00 à 13h00. Liste des repas sur la page [fb](#) Hôtel restaurant logis de l'Abbaye

Commande au minimum la veille au 03 84 60 11 15 ou info@hotel-abbaye-jura.com

LE TOUR DU LAC À GRANDE-RIVIÈRE CHÂTEAU

Repas à emporter et en livraison sur le Grandvaux, Morez, Morbier, St Claude, St Lupicin...: tous les jours sauf mercredi soir, menus spéciaux chaque WE Liste des repas sur la page [fb](#) Tour du Lac

Réservation au : 06 74 16 33 28 avant 10h30 pour le midi, et avant 17h30 pour le soir.

L'AUBERGE DE LA RIVIÈRE À FONCINE-LE-HAUT

Repas à emporter du Mardi au Samedi inclus, à récupérer entre 15h30 et 18h, et à réchauffer à la maison.

Liste des repas sur la page [fb](#) Auberge de la rivière

Réservation au 03 84 51 90 59

PIZZERIA DES CASCADES À BONLIEU

Pizzas à emporter.

Liste des repas /pizzas sur la page [fb](#) Bar Pizzeria des cascades

Réservation au 03 84 25 58 22

LE FOOD-TRUCK DU DUCHET À PRÉNOVEL NANCHEZ

Snack et restauration rapide sur place ou à emporter, à côté des pistes. Ouverture hors vacances scolaires du Mercredi au Dimanche de 9h00 à 17h00

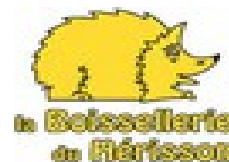
et en vacances scolaires 7J/7 de 9h00 à 17h00.

Plus d'informations au 03 84 60 41 26

SHOPPING

ARTISANAT (boutiques les plus proches)

- La Boissellerie du Hérisson – 03.84.25.50.78
Un espace entièrement consacré aux produits en bois d'ici et d'ailleurs
39130 La Fromagerie 39130 LE FRASNOIS Ouvert 7/7 juillet/août
- Poterie Le Frasnois – Marie Ange Baumann 03.84.25.58.00



FROMAGES

- Fruitière à comté de Largillay – Clairvaux-les-Lacs 15Kms
- Crèmerie Comtoise – Clairvaux-les-Lacs 15kms
- Fruitière à comté de la vallée du Hérisson – Doucier 19kms
- Fruitière du Pays Grandvallier- Saint-Laurent 10kms
- Fruitière à comté de Grand Riviere – Morbier Col de la Savine 16kms



VINS

- Fruitière Vinicole de Voiteur – 40kms
Château Béthanie – Saint-Laurent-en-Grandvaux 10kms
- La Maison du vigneron – Lons-le-Saunier 40kms Crancot 28kms
- En direct des producteurs: Arbois 44kms Poligny 40kms Chateau Chalon 38kms
- Domaine Michel Thibaut : Poligny 40kms 2 bis Rue des Petites Marnes
- Domaine Daniel DUGOIS :Les Arsures près d' Arbois 4 Rue de la Mirode
Tel 03 84 66 03 41 Recommandé !!!



MARCHÉS

Marché de Louhans -Tous les lundis matin (marché typique en Bresse) 60kms

Marché de Clairvaux-les-Lacs -Tous les mercredis matin et samedis en été 15kms

Marché estival Pont-de-Poitte -Tous les lundis matin
du 15 juin au 30 sept 20kms

Marché saisonnier de Doucier - Tous les mardis matin
du 2 juillet au 1 sep 15kms

Marché de Lons-le-Saunier - Tous les jeudis 37kms

Marché de Champagnole - Tous les samedis matin 20kms

Marché bio estival de Champagnole-Tous les mardi après midi juin à septembre

Marché de Morbier -Tous les mercredis matin 15kms

Marché de Morez - Tous les samedis matin 20kms

Marché saisonnier de St Laurent - Tous les dimanches matin de mai à sept 10kms



Brocantes et vide-greniers chaque week end (voir agenda brocantes sur internet)

SUPERMARCHÉS

SUPER U-Saint-Laurent-en-Grandvaux (ouvert jusqu'à 19h15 et Dimanche matin 12h15)

ATAC – ALDI – CARREFOUR CONTACT - Clairvaux-les-Lacs

SAINT PASCAL – Doucier

LECLERC, LEADER PRICE, LIDL INTERMARCHÉ, SUPER U – Champagnole,les Rousses



STATIONS SERVICES

Saint-Laurent, Clairvaux, Champagnole,

BOULANGERIES

En juillet/août : Au Frasnois ,Chez Edith, suivre le chemin en bas du camping à gauche
Toute l'année : La Chaux-du-Dombief, Doucier, Saint Laurent, Clairvaux, Champagnole

Le Comptoir des Cascades (sur place à 200m, ouvert le W.E,fermé le lundi)



TABAC PRESSE

Saint-Laurent, Clairvaux, Doucier, Pont-de-Poitte, Champagnole, Lons-le-Saunier

ÉPICERIE PRODUITS REGIONAUX

Le Comptoir des Cascades (sur place à 200m, ouvert le W.E,fermé le lundi)

Pain frais tous les matins fabriqué sur place

Hameau de La Fromagerie, en face la Boissellerie

EN CAS D'URGENCE

SAMU 15
POLICE 17
POMPIERS 18



GENDARMERIE NATIONALE

- Clairvaux les lacs tél : 03 84 25 81 68
- Saint Laurent en Grandvaux tél : 03 84 60 14 30

HOPITAUX

- Lons le Saunier (40 km) tél : 03 84 35 60 00
- Champagnole (20 km) tél : 03 84 53 02 02

VOUS AVEZ BESOIN D'UN MEDECIN ?

CHAUX DES CROTENAY (7km)

- Cabinet médical : Dr MAZUEZ tél : 03 84 51 53 11
- Pharmacie PIARD tél : 03 84 51 54 89

CLAIRVAUX LES LACS (15 km)

- Cabinet médical des lacs tél : 03 84 25 82 60
- Infirmières à domicile tél 03 84 25 22 10
- Pharmacie des lacs tél : 03 84 25 81 93
- Dentiste Dr CHAPEZ, Dr- ABOUSSIF GUINET tél : 03 84 25 80 43
- Cabinet de kinésithérapeute : Mr PELLETERET et BRUCHART tél : 03 84 25 83 62
- Ambulances GRILLET tél 03 84 25 20 25
- Transport de personnes à mobilité réduite M. LANAUD tél : 03 84 25 81 79
- Vétérinaire Cabinet BACQ tél : 03 84 25 80 55 /Cabinet BUFFET tél 03 84 25 85 10



DOUCIER (12 km)

- Pôle médical le Moncelot tél 03 84 25 91 36
- Infirmière : Mme NAUDET tél : 03 84 25 74 54
- Pharmacie : tél 03 84 25 71 39

SAINT LAURENT EN GRANDVAUX (10 KM)

- Vétérinaire : clinique des Plateaux tél : 03 84 60 14 50

MÉDECINS GÉNÉRALISTES:

DR MANGEARD GONZALEZ Michele

37 rue de Genève
39150 Saint-Laurent
tel: 03.84 60.48 90
sur rendez-vous:
Lundi: toute la journée
Mardi: après-midi
jeudi, toute la journée
Vendredi: après-midi

DR VALLOTTON Jean-Jacques
résidence le parc
39150 Saint-Laurent
tel: 03.84.60.22.22
sur rendez-vous

1 Les Pessettes
39150 Prénovel
tel: 03.84 60.48 90
sur rendez-vous:

Mardi: matin
Vendredi: matin
Samedi: matin

DR RAMBERT Bruno
résidence le parc
39150 Saint-Laurent
tel: 03.84.60.11.21
sur rendez-vous

INFIRMIÈRES:

SALVI Isabelle: 06.79.51 45.91.
BARBAUD-VUILLOT Virginie :07 49 84 86 37
JOUGLET Séverine: 06 42 11 96 73

FEVRIER M-Claire: 06 03 41 21 38
PROST-DAME Elise:06 75 70 22 88

DENTISTES:

DR SARRAND Anne/ **TENETTE** J-Yves
31 rue de Genève
39150 Saint-Laurent
tel: 03 84 60 10 84

DR FUCHS Sam
17 rue Numa Magnin
39150 Saint-Laurent
tel: 03 84 60 88 47

KINÉSITHÉRAPEUTES:

SALINO Cédric
4 rue Balbalo
39150 Saint-Laurent
tel: 03.84.60.12.19

GENTET Joanne
1 impasse de la combe noire
39150 Saint Laurent
tel: 03.84 45 67.23

PHARMACIES

Chaux des crotenay (7km)
Saint laurent en grandvaux (10 km)
Doucier (12km)
Clairvaux les lacs (15 km)



Accès WI FI

Précision

Nous ne sommes pas encore raccordé par la fibre !!!
et nos deux hébergements 1320 et 1321 très proche l'un de l'autre
sont connectés sur une seule Box située dans le Chalet 1320



CHALET 1320 : le clos du moulin, : **Mot de Passe:** decade1320

CHALET 1321 : TP-LINK-C396 : **Mot de Passe:** 26928234
ou Eventuellement: G1227 mp : 37269788

Téléphone

Les N° de Téléphone de votre Gite où il est possible de vous y faire appeler :

GITE La FORGE N° 1320 : 03 84 25 52 13

GITEL'EVENTAIL N° 1321 : 06 72 26 01 47

**Pour les mobiles seul le réseau Orange est correctement reçu
dans nos chalets**

**Pour les autres opérateurs il pourra être nécessaire de vous déplacer
en direction du magasin de la Boissellerie au dessus de l'étang de l'entrée
ou d'utiliser Internet via l'application WhatsApp de votre smartphone**

OÙ VA QUOI?

www.letri.com



Triez tous vos emballages **EN VRAC**, vides, égoûtés et non-imbriqués

dans le **BAC DE TRI**
Couvercle JAUNE



Bouteilles, flacons, pots, sacs, films et barquettes en plastique



Cartons, cartonnets, briques alimentaires



Cannettes, boîtes de conserve, aérosols en aluminium et acier

Ou pour les usages des communes équipées d'un conteneur papier :



Papiers (journaux, revues, magazines, enveloppes, prospectus...)



Jetiez vos déchets **EN SAC FERMÉ**

dans le **BAC GRIS**
Couvercle MARRON



Déchets d'hygiène, (coussins, masques jetables, mouchoirs en papier...)



Déchets d'entretien, (lingettes, éponges, essuie-tout usage imbibé de produit...)



Restes de viande et poisson (les autres déchets alimentaires sont compostables !)



Divers déchets (vaisselle cassée, literie, pousière... en petite quantité)



Valorisez **LES DÉCHETS BIODEGRADABLES** de la cuisine et du jardin

dans le **COMPOSTEUR**



Épluchures, (de fruits et légumes), coquilles (à brouter)



Marc et filtre de café, sachets de thé, essuie-tout (imbibé de résidus alimentaires)



Déchets verts (feuilles mortes, fleurs fanées, tige de haies, tonte et copeaux de bois...)



Restes de repas périmés (sauf viande et poisson)



Effectuez un **PRÉ-TRI DE VOS ENCOMBRANTS** par matière avant de vous déplacer.

en **DÉCHÈTERIE**



Ferraille



Batteries véhicules



Polystyrènes de calage



Bois



Gros cartons



Plastiques durs



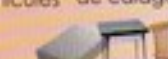
Gravats



Pneus



Déchets chimiques, (huiles moteur, peintures, solvants, produits phytosanitaires, cartouches d'imprimante...)



Matelas, mobilier



Déchets d'équipement électrique et électronique



Piles, batteries, accumulateurs (au point de collecte en magasin)



Eclairages (au point de collecte en magasin)



EMBALLAGES EN VERRE : Bouteilles, bocaux, flacons et pots en verre alimentaire

dans le conteneur à **VERRE** (ou en déchèterie)



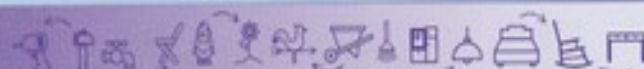
Vêtements, chaussures, petite maroquinerie, linge de maison, bagagerie

dans le conteneur à **TEXTILE** (ou en déchèterie)



Encouragez et favorisez **LE RÉEMPLOI**

en **RESSOURCERIE**



ALCO, Oasis, Emmaüs, Association Saint-Michel Le Haut, Recyclerie Petite Montagne : Ce sont des lieux où divers **OBJETS** (électroménager, vêtements, mobilier, livres, jouets, vaisselle, bibelots...) sont donnés puis réparés, nettoyés et remis en état pour être revendus à prix réduit. Ayez le réflexe d'y apporter **CE QUI N'EST PLUS UTILE**.
Rendez-vous au dos de ce document pour connaître la ressourcerie la plus proche.

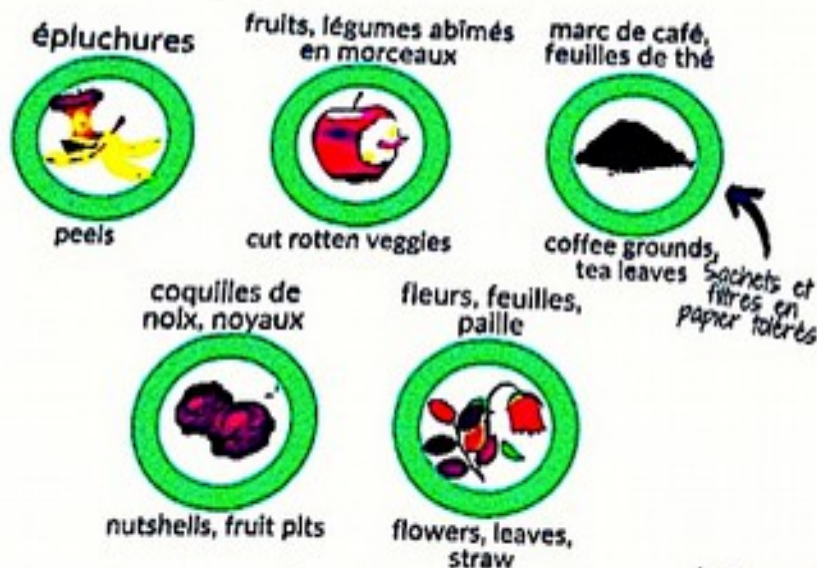
POUR LE PERSONNEL DE COLLECTE, POUR LES TRIEURS, MERCI DE RESPECTER CES CONSIGNES DE TRI.

POUR TOUTES QUESTIONS SUR LE TRI :

CONTACTEZ LE SYDOM DU JURA AU 03 84 47 44 41 ou www.letri.com

COMPOSTER, C'EST PAS COMPLIQUÉ !

COMPOSTABLE



À LIMITER



NE PAS COMPOSTER



ail (vermifuge), os, bouchons en liège, produits chimiques (encres...), matières inorganiques